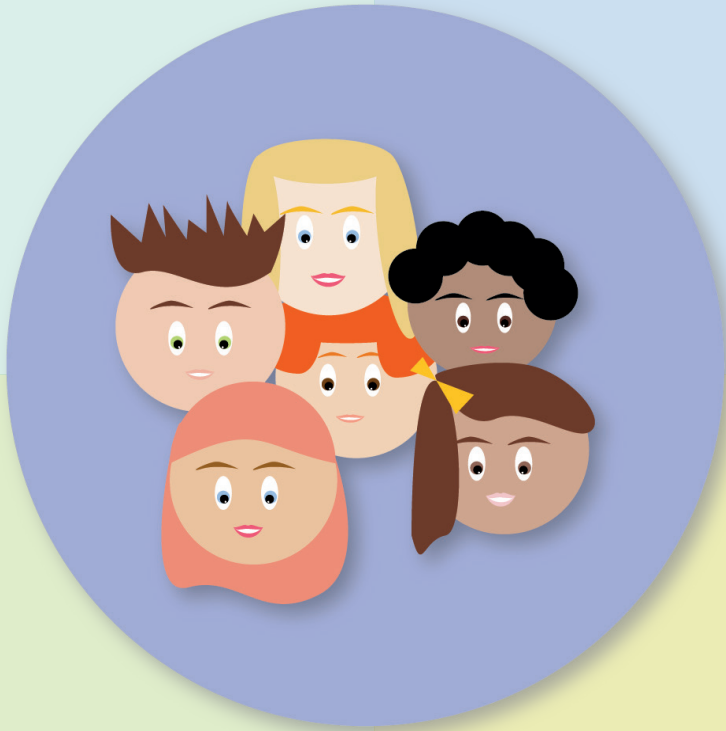




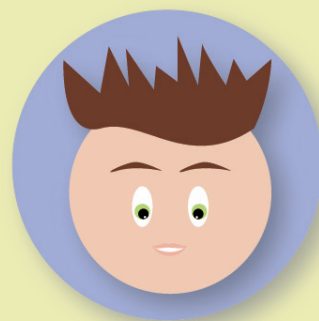
Islamitische Basisschool Helmond
Salah Eddin El Ayyoubi

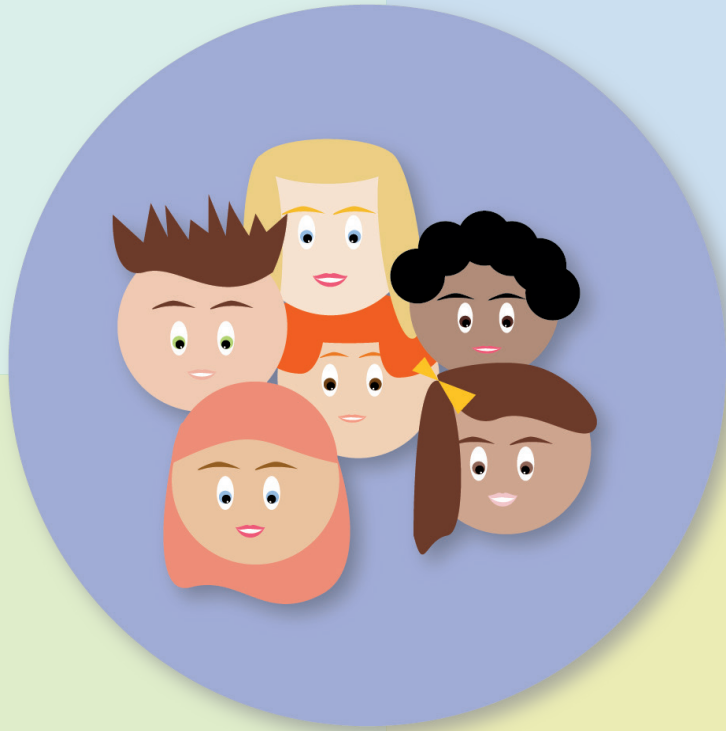
SCHOOLPLAN 2023-2027
strategisch beleidsplan 2023-2027
koersplan 2023-2027



Inhoud

Inhoud	3
Onze school	5
Ons onderwijs	7
Onze onderwijsdoelen	13
Onze onderwijsmiddelen	21
Ons personeel	23
Onze financiën	27
Onze kwaliteit	29
Onze toekomst	31





Onze school

Visie

Wij geven ons onderwijs vorm met de blik gericht op onze leerlingen. Daarbij spelen wij in op hun leefwereld om hen van daaruit uit te dagen. Uit te dagen door de lat steeds een stukje hoger te leggen, zodat in hun ontwikkeling een constante beweging naar voren wordt bewerkstelligd. Daarbij realiseren we een rijk les- en leeraanbod, waarin kennismaking en zelf ervaren steeds terugkerende elementen zijn. Daarmee streven we naar een vergroting van het leer- en denkvermogen van onze leerlingen, waardoor zij in staat zijn zich succesvol te begeven in hun toekomstige complexe maatschappelijke leefomgeving. We moedigen onze leerlingen daarbij aan om oog te hebben voor die leefomgeving en daarin verantwoordelijk te handelen naar zichzelf en anderen met waar nodig een kritische blik.

Missie

In het onderwijs op Salah Eddin El Ayyoubi streven we ernaar dat onze leerlingen volwaardige Nederlandse burgers worden die intellectueel, emotioneel, sociaal en maatschappelijk het maximale uit zichzelf halen. Zodat zij als volwaardige Nederlandse moslims in harmonie met hun omgeving kunnen leven. Daarnaast beogen wij dat onze leerlingen optimaal kunnen deelnemen en een positieve bijdrage kunnen leveren aan de Nederlandse maatschappij.

Kernwaarden

Waarden & Normen

Bij ons op school wordt iedereen gezien en gehoord op basis van begrip en acceptatie en kan daardoor zichzelf zijn. Samen maken we daarover duidelijke afspraken en regels die binnen onze school voor iedereen gelden. De basis voor die afspraken en regels ligt in de begrippen gelijkwaardig, behulpzaam, eerlijk, rechtvaardig, tolerant, gedisciplineerd en geduld.

Identiteit

Bij ons op school staan we open voor de eigen identiteit van onze leerlingen. Met de Islam als leidraad streven we naar het ontwikkelen van die identiteit bij onze leerlingen. Daar

bij kijken we met open ogen naar de multiculturele aspecten van de samenleving en dus van ons onderwijs. We zijn daarbij open, eerlijk, vriendelijk en behulpzaam en benadrukken de ontplooiing van onze leerlingen.

Veiligheid

Bij ons op school bieden we onze leerlingen vertrouwen en structuur. Daarin houden we aandacht op de kwetsbaarheid van kinderen en geven we hen de ruimte om te leren mede door hen fouten te laten maken. We dragen uit dat je op mag komen voor jezelf, maar ook voor elkaar. Dit alles binnen helder gestelde regels.

Respect

Bij ons op school bestaat respect voor ieder individu. Er is ruimte voor diversiteit en elke leerling leert dat hij of zij er mag zijn. We geven dit vorm door voorbeeldgedrag, eerlijkheid, rechtvaardigheid, verantwoord gedrag, reflectie op gedrag en een eenduidige, heldere communicatie.

Plezier

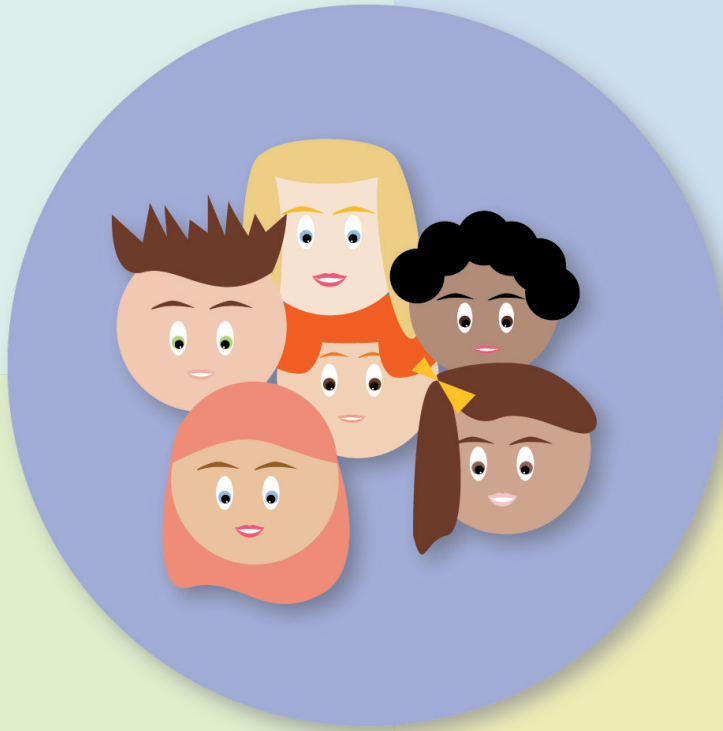
Bij ons op school heerst een open sfeer, waarin kinderen op een afwisselende en ontspannen wijze les krijgen en zich op hun gemak voelen. Die sfeer kenmerkt zich door variatie, waardering, openheid, humor, gezelligheid en ruimte voor eigen inbreng.

Koers

- ☀ Vormgeven van de missie en visie mede door het uitdragen van de kernwaarden in denken en handelen van onze personeelsleden.

Strategie

- ☀ Jaarlijks bespreken we in een teamvergadering in de maand mei of juni op welke wijze onze personeelsleden vormgegeven hebben aan de visie en de missie en op welke wijze ze de kernwaarden hebben uitgedragen.
- ☀ Op basis van die bespreking stellen we indien nodig denken en handelen bij voor het daaropvolgende schooljaar en leggen dit vast.



Ons onderwijs

Instructie

Wij werken op school met het directe instructiemodel. Hierdoor differentiëren we in de duur van de instructie, de zelfstandigheid van het verwerken van de stof, de hoeveelheid te maken stof en het niveau waarop de leerlingen werken. Kinderen die korte instructie nodig hebben, kunnen eerder zelfstandig aan het werk. Voor de kinderen die meer instructie nodig hebben, wordt gebruik gemaakt van de verlengde instructie.

Door het gebruik van groepsoverzichten en halfjaarlijkse gesprekken voor technisch lezen, begrijpend lezen, rekenen/wiskunde en spelling wordt er vooraf door de groepsleerkracht (en intern begeleiders) nagedacht over de stof die aangeboden gaat worden, de stimulerende en belemmerende factoren voor individuele leerlingen en de groep en de onderwijsbehoeften van individuele leerlingen en de groep. In groep 1 en 2 wordt gewerkt met groepsoverzichten voor fonemisch bewustzijn en rekenen.

Daarnaast is vrijwel het gehele team geschoold in Human Dynamics, en vinden we dit een belangrijke onderlegger voor het omgaan met verschillen tussen kinderen. We proberen alle dynamieken te bedienen, zowel op pedagogisch als didactisch gebied.

Koers

- ⚙ We differentiëren in de duur van de instructie, de zelfstandigheid van het verwerken van de stof, de hoeveelheid te maken stof en het niveau waarop de leerlingen werken.

Strategie

- ⚙ We werken met het directe instructiemodel.
- ⚙ Voor de monitoring van de voortgang gebruiken we groepsoverzichten en voeren we elk half jaar een voortgangsgesprek.
- ⚙ In dat gesprek wordt de instructie en leerstrategie voor de groepen vastgelegd.

Excellentie

Wij streven naar excellentie in ons onderwijs. Dat geven wij vorm door de volgende elementen.

- Wij bieden leerlingen een hoge onderwijskwaliteit.
- Wij ontwikkelen bij onze leerlingen zelfstandigheid in ontplooiing.
- Wij communiceren naar onze maatschappelijke omgeving.
- Wij bieden een veilige leeromgeving.
- Wij begeleiden leerlingen bij hoogbegaafdheid.
- Wij sturen op, bij de leerling passende, zo hoog mogelijke resultaten;
- Wij streven naar een hoog uitstroomniveau naar het vo.
- Wij bieden adequate, op de leerling gerichte, zorg;
- Wij streven naar intensieve ouderbetrokkenheid.

Koers

- ⚙ Wij streven naar excellentie in ons onderwijs.

Strategie

Wij bieden leerlingen een hoge onderwijskwaliteit.

- ⚙ We ontwikkelen bij onze leerlingen zelfstandigheid in ontplooiing.
- ⚙ We communiceren naar onze maatschappelijke omgeving.
- ⚙ We bieden een veilige leeromgeving.
- ⚙ We begeleiden leerlingen bij hoogbegaafdheid.
- ⚙ We sturen op bij de leerling passende zo hoog mogelijke resultaten;
- ⚙ We streven naar een hoog uitstroomniveau naar het voortgezet onderwijs;
- ⚙ We bieden adequate op de leerling gerichte zorg;
- ⚙ We streven naar intensieve ouderbetrokkenheid.

Pedagogisch klimaat

Leraren creëren een veilig en gestructureerd klimaat in de klas waaraan leerlingen houvast hebben en waarin ze zich gerespecteerd en gewaardeerd voelen. Daarin dragen onze personeelsleden, maar ook de leerlingen een eigen verantwoordelijkheid. We maken onze leerlingen zoveel mogelijk mede-eigenaar van hun eigen (leer)ontwikkeling.

De basis voor het pedagogisch handelen zijn de gestelde doelen. Elk personeelslid is op de hoogte van deze doelen en streeft ernaar deze met elke leerling te bereiken.

Op onze school zorgen de leraren voor gedifferentieerd en gestructureerd onderwijs: ze zorgen voor leerstof, uitleg, opdrachten en begeleiding die past bij zowel de groep als geheel, als de individuele leerling.

De instructie wordt gegeven aan de hand van het model Directe Instructie. Van belang is, dat de uitleg en de verwerking van de leerstof leiden tot begrip van de leerstof. De verwerking kenmerkt zich door: actieve leerlingen en ondersteuning door de leraar (in evenwicht met uitdaging). Betrokkenheid en taakgerichtheid vinden we als team erg belangrijk. We motiveren onze leerlingen en zorgen ervoor dat ze taakgericht werken aan de leerstof zodat er een hoge

mate van effectief werken ontstaat.

Door het geven van feedback, tijdens en na de lessen, krijgen de leerlingen zicht op wat ze wel en niet goed beheersen en wat ze hiermee kunnen.

Koers

- ☀ We bieden een veilig en gestructureerd onderwijsklimaat.

Strategie

- ☀ We realiseren houvast voor onze leerlingen door hen mede-eigenaar te maken van hun eigen ontwikkeling en dit eigenaarschap daadwerkelijk te laten ervaren.
- ☀ We doen dit in een op leeftijdsfase gebaseerde opbouwende manier.
- ☀ We bieden adequate, op de leerlinggerichte, zorg;
- ☀ We streven naar een intensieve ouderbetrokkenheid;
- ☀ We verzorgen gedifferentieerd en gestructureerd onderwijs.
- ☀ We maken gebruik van het model Directe Instructie.
- ☀ We stimuleren taakgericht werken aan de leerstof door de leerlingen.
- ☀ We geven doelgerichte feedback aan leerlingen.

Identiteit

De identiteit van de school als islamitische basisschool vormt een stevige basis en draagt bij aan de verdere ontwikkeling van het kind.

Door de raakvlakken en de herkenbaarheid vanuit de thuissituatie ontwikkelen de kinderen zich in een veilige leeromgeving. Binnen de islamitische identiteit zijn er veel overeenkomsten, maar ook verschillen in beleving bij de kinderen. We leren ze van daaruit respect te tonen naar elkaar toe en naar andersdenkenden en daarin andere opvattingen te respecteren. We leren ze ook iets te betekenen voor anderen in hun nabije omgeving en verder weg.

We besteden gericht aandacht aan de ontwikkeling van de persoonlijke identiteit.

Koers

- ☀ We leren onze leerlingen vanuit de islamitische identiteit respect te tonen naar elkaar toe en naar andersdenkenden.
- ☀ We leren onze leerlingen iets te betekenen voor anderen in hun nabije omgeving en verder weg.

Strategie

- ☀ We besteden aandacht aan waarden en normen.
- ☀ We besteden aandacht aan vieringen die samenhangen met onze identiteit.
- ☀ We besteden gericht aandacht aan diverse levensovertuigingen.
- ☀ We besteden aandacht aan wereldgodsdiensten.
- ☀ We leren onze leerlingen om andere opvattingen te respecteren.

Veiligheid

We waarborgen de sociale veiligheid van leerlingen en personeelsleden. We hanteren duidelijke school- en groepsregels. De klassenregels worden door de leraren met hun groep opgesteld, zodat iedereen ervan op de hoogte is. De schoolregels bepalen gedrag en taalgebruik.

De school beschikt over een registratiesysteem: de leraar registreert incidenten in de incidentenregistratie. Een incident wordt geregistreerd als de leraar inschat dat het werkelijk een incident is of na een officiële klacht. Als incidenten worden in elk geval aangemerkt:

- Fysiek geweld;
- Intimidatie en/of bedreiging met fysiek geweld;
- Intimidatie en/of bedreiging via social media;
- Pesten, treiteren en/of chantage;
- Seksueel misbruik;
- Seksuele intimidatie;
- Discriminatie of racisme;
- Vernieling;
- Diefstal;
- Heling;
- (Religieus) extremisme.

Als een dergelijk incident zich voordoet, worden de ouders van de erbij betrokken leerlingen geïnformeerd en betrokken bij de afhandeling.

Jaarlijks worden in de groepen 7 en 8 vragenlijsten ingevuld in het kader van de zorgplicht sociale veiligheid. Daarnaast worden elke twee jaar vragenlijsten betreffende sociale veiligheid afgenomen bij alle personeelsleden.

De leden van het managementteam analyseren aan de hand van deze gegevens jaarlijks (of waar nodig direct) de gegevens die aangeleverd worden en stellen op basis daarvan verbeterpunten vast, die meteen daarop in uitvoering worden gebracht.

Indien nodig krijgt een groep een training in sociaal gedrag. Dit naast de methode die we gebruiken voor de sociaal-emotionele ontwikkeling van onze leerlingen, het jaarlijks project 'pesten' voor de groepen 7 en 8, het doorverwijzen van leerlingen naar individuele sociale trainingen en een aanbod 'Rots en Water'.

We beschikken over een klachtenregeling en zijn aangesloten bij een klachtencommissie en er is een vertrouwenspersoon beschikbaar.

Koers

- ⚙ We waarborgen de sociale veiligheid van leerlingen en personeelsleden. We hanteren duidelijke school- en groepsregels.

Strategie

- ⚙ We registreren incidenten en betrekken bij de afhandeling de betrokken ouders.
- ⚙ De sociale veiligheid wordt gemonitord en waar nodig worden maatregelen getroffen en uitgevoerd ter verbetering.
- ⚙ Door middel van trainingen en projecten maken we leerlingen bewust van elementen van sociale veiligheid en leren we ze passend gedrag aan.
- ⚙ We hanteren een klachtenregeling en zijn aangesloten bij een klachtencommissie.

Extra ondersteuning

We streven ernaar dat iedere leerling zich ononderbroken kan ontwikkelen en ontplooiën op zijn of haar eigen niveau. Omdat we te maken hebben met verschillen, is het onderwijsleerproces zo ingericht dat dit ook mogelijk is.

Het leren kan echter bemoeilijkt worden door extra ondersteuningsbehoeften. Voor deze kinderen is een zorgstructuur opgezet. Deze zorgstructuur gaat uit van waarneming, onderzoek, resultaatbeschrijving, behandelplan, behandeling, monitoring en resultaatevaluatie. Ten behoeve van de zorg is een ondersteuningsplan opgesteld. Dit is tevens verwoord in het ondersteuningsprofiel.

De coördinatie en begeleiding van de zorg ligt bij de intern begeleider. De leraar is uitvoerder van de zorg en begeleiding naar de leerling toe. Dit in intensieve samenspraak met de desbetreffende ouders.

Indien nodig krijgt de desbetreffende leerling een eigen leerlijn die wordt vastgelegd in een ontwikkelingsperspectief. Dit doen we in samenspraak met een of meerdere externe deskundigen en de ouders. Met instemming van dezen wordt de leerlijn ingezet. Bij voorkeur kiezen we ervoor deze eigen leerlijnen pas na groep 5 in te zetten en slechts in hoge uitzondering bij leerlingen in jongere groepen. Het ontwikkelingsperspectief wordt twee maal per jaar geëvalueerd met de deskundige en de ouders en zonodig bijgesteld. Om het ontwikkelingsproces te volgen en eventuele stagna-

tie te constateren maken we voor waarneming en onderzoek gebruik van het leerlingvolgsysteem 'Leerling in beeld', methodetoetsen en observaties in de groep. Leerlingen met een V- of IV-score, leerlingen die sterk terugvallen en leerlingen met een I+ score kunnen in aanmerking komen voor extra zorg.

Koers

- ⚙ We streven naar een ononderbroken ontwikkeling en ontplooiing van elke leerling op zijn of haar eigen niveau.
- ⚙ We richten daarvoor een zorgstructuur in die is gebaseerd op het ondersteuningsprofiel van de school.

Strategie

- ⚙ Zodra geconstateerd wordt dat het ontwikkelingsproces stagneert, zet indien nodig op basis van expertise en in overeenstemming met de ouders de groepsleraar een voor die leerling specifieke eigen leerlijn in.
- ⚙ Deze leerlijn wordt vastgelegd in een ontwikkelingsperspectief.
- ⚙ Bij de vaststelling van het ontwikkelingsperspectief en het inzetten van de leerlijn betrekken we een externe deskundige.
- ⚙ Het ontwikkelingsperspectief stellen we vast met instemming van een extern deskundige en de ouders.

Taalachterstanden

Voor vrijwel alle leerlingen geldt dat voor hen Nederlands de tweede taal is, omdat thuis een andere taal gesproken wordt.

Taalachterstand en de bestrijding ervan is daardoor een structureel onderdeel van ons onderwijs. We hebben ons onderwijs daar zo goed mogelijk op ingericht.

Binnen de school is afgesproken dat alle groepen minimaal 10 uur per week besteden aan taalonderwijs. Daarnaast hanteren we de stelling dat “taal niet alleen een doel is maar ook een middel”. Taal wordt gedurende de hele dag bewust ingezet en gebruikt.

Voor kinderen in groep 1/2 die een taalachterstand hebben is er een schakelklas op school aanwezig, waarin deze leerlingen extra taalaanbod krijgen in een kleiner groepje.

We gebruiken groepsoverzichten voor fonemisch bewustzijn en rekenen bij de kleuters en voor spelling, begrijpend lezen en technisch lezen in de groepen 3 t/m 8. In deze overzichten worden twee maal per jaar de onderwijsbehoeften van deze kinderen beschreven voor de periode die daarop volgt.

In de groepen 3 t/m 5 wordt een extern deskundige ingezet die met kinderen met een taalachterstand werkt. Daarbij

ligt de nadruk op uitbreiding van de woordenschat, correct taalgebruik en het maken van goede grammaticale zinnen. Deze externe deskundige begeleidt ook de leerkrachten van groep 3, 4 en 5 ter perfectionering van de lessen woordenschat.

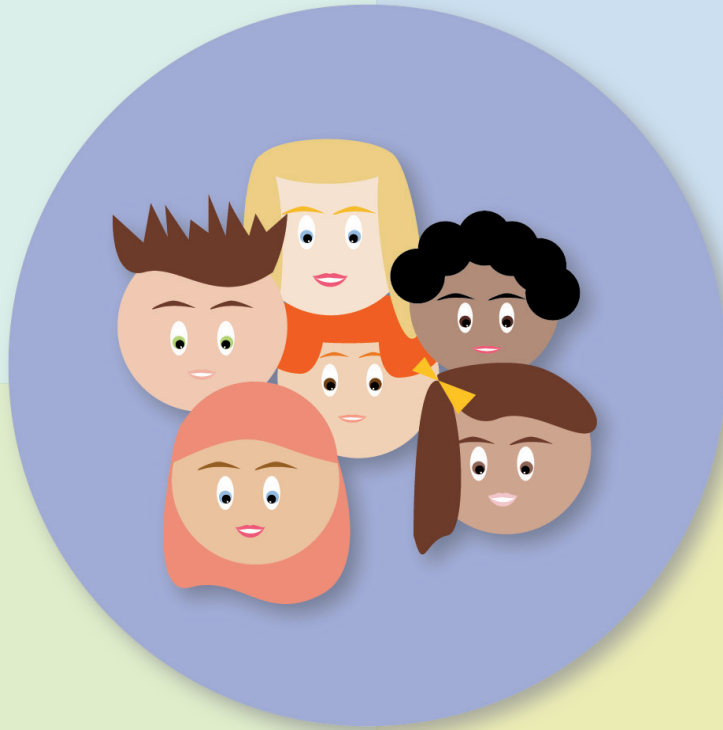
Voor leerlingen die ondanks deze aanpak nog uitvallen zoeken we extra ondersteuning bij de Taalbrug of andere externen. In deze gevallen kan een ontwikkelingsperspectief worden opgesteld.

Koers

- ⚙ We zien taalachterstand en de bestrijding ervan als structureel onderdeel van ons onderwijs en richten het daar zo goed mogelijk op in.

Strategie

- ⚙ Elke groep krijgt minimaal 10 uur taalonderwijs.
- ⚙ Taal is voor ons doel en middel.
- ⚙ Onderwijsbehoeften van leerlingen op het gebied van taal worden twee maal per jaar gemonitord.
- ⚙ Voor leerlingen met een expliciete taalachterstand wordt externe deskundigheid ingeschakeld, al dan niet voorzien van een ontwikkelingsperspectief.



Onze onderwijsdoelen

Nederlands

Als onze leerlingen de school verlaten na groep 8 ...

- ☼ hebben ze basisvaardigheden ontwikkeld voor luisteren en spreken;
- ☼ hebben ze basisvaardigheden ontwikkeld voor lezen en schrijven;
- ☼ hebben ze een woordenschat opgebouwd en uitgebreid;
- ☼ kunnen ze het verband leggen tussen taal en denken;
- ☼ kunnen ze kritisch omgaan met (digitale) informatie.

En ook ...

- ☼ hebben ze leesmotivatie en literaire competentie ontwikkeld;
- ☼ kunnen ze zich creatief uiten over hun ideeën, ervaringen, gedachten en gevoelens;
- ☼ weten ze talen, taalactiviteiten en culturen voor zichzelf te waarderen.

Strategie

- ☼ We beschouwen taal als doel én als middel.
- ☼ We leren leerlingen taal adequaat te gebruiken om goed met anderen om te gaan en effectief te communiceren.
- ☼ We beschikken over een taalbeleidsplan en een schoolleesplan. Deze plannen worden elke 4 jaar geëvalueerd en geactualiseerd op basis van die evaluatie. Kern van deze plannen is plezier beleven aan taal.
- ☼ Er is een doorgaande lijn in taalonderwijs, waarbinnen differentiatie op basis van niveau wordt geïntegreerd.
- ☼ Minimaal 10 uur per week wordt aan taalonderwijs besteed.
- ☼ We gebruiken een protocol in geval van dyslexie.
- ☼ Voor registratie van de voortgang werken we met groeps-overzichten voor begrijpend lezen, spelling en technisch lezen in alle de groepen 3 t/m 8.
- ☼ In de groepen 1 en 2 werken we met groepsoverzichten woordenschat en fonemisch bewustzijn en maken we gebruik van observatie-instrumenten.
- ☼ We werken samen met de Taalbrug voor leerlingen met een taalontwikkelingsstoornis.

Engels

Als onze leerlingen de school verlaten na groep 8 ...

- ☼ kunnen ze communiceren in het Engels en eventueel een andere taal;
- ☼ weten ze te reflecteren op verschillen tussen de eigen cultuur en die van anderen;
- ☼ herkennen overeenkomsten en verschillen tussen de eigen cultuur en die van anderen.

En ook ...

- ☼ weten ze te reflecteren op welke talen leerlingen gebruiken en in welke situaties;
- ☼ hebben ze zicht op de talen in hun omgeving en in Nederland;

- ☼ hebben ze de werking van talen ontdekt door regels en conventies te herkennen, vergelijken, bespreken, erop te reflecteren;
- ☼ kunnen ze zich creatief en persoonlijk uiten in het Engels en eventueel een andere taal.

Strategie

- ☼ We bieden Engels aan door middel van de methode 'Join In'.
- ☼ Minimaal 1 uur per week wordt vanaf groep 3 aan Engels onderwijs besteed.

Rekenen & Wiskunde

Als onze leerlingen de school verlaten na groep 8 ...

- ⊗ hebben ze basisvaardigheden ontwikkeld voor luisteren en spreken;
- ⊗ kunnen ze met inzicht omgaan met hoeveelheden, de telrij en getallen;
- ⊗ kunnen ze optellen, aftrekken, vermenigvuldigen en delen met hele getallen, decimale getallen en benoemde breuken;
- ⊗ kunnen ze meten door het vergelijken en ordenen van grootheden: lengte, omtrek, oppervlakte, inhoud en tijd;
- ⊗ kunnen ze rekenen met kwalitatieve en kwantitatieve verhoudingen;
- ⊗ hebben ze geleerd verhoudingsproblemen op te lossen, ook met procenten en breuken;
- ⊗ herkennen, benoemen en gebruiken ze meetkundige begrippen en figuren;
- ⊗ kunnen ze schatten en benaderen in concrete situaties.

En ook ...

- ⊗ kunnen ze rekenen met en redeneren over omtrek, oppervlakte en inhoud en hebben ze geleerd hierbij formules te gebruiken;
- ⊗ kunnen ze problemen analyseren en oplossen;

- ⊗ kunnen ze voorbeelden geven van veranderingen en uitleggen wat het betekent als aantallen toe- of afnemen;
- ⊗ kunnen ze redeneren over nauwkeurigheid, orde van grootte en marges;
- ⊗ kunnen ze in eigen woorden verbanden tussen grootheden beschrijven;
- ⊗ representeren ze getallen en meetkundige figuren in woord, symbool en beeld en gebruiken deze;
- ⊗ kunnen ze beweringen begrijpen en deze staven aan de werkelijkheid en zonodig weerleggen;
- ⊗ kunnen ze gegevens ordenen;
- ⊗ kunnen ze gegevens weergeven in grafische presentaties en ermee rekenen;
- ⊗ hebben ze een kritische houding ontwikkeld ten aanzien van data en de daaruit te trekken conclusies;
- ⊗ zetten ze gereedschap en technologie in bij het rekenen op een doordachte en verantwoorde manier;
- ⊗ kunnen ze een situatie beschrijven met behulp van schematische voorstellingen;
- ⊗ kunnen ze getallen en meetkundige vormen abstraheren tot denkobjecten en verhoudingen.

Strategie

- ⊗ We sluiten aan bij de leervraag van de leerlingen.
- ⊗ Minimaal 1 uur per dag wordt aan rekenonderwijs besteed in de groepen 3 t/m 8.
- ⊗ We gebruiken aanschouwend materiaal.
- ⊗ Het automatiseren van sommen komt voldoende aan bod. Hierbij maken we gebruik van de SVT hoofdrekenen om dit (deels) te kunnen toetsen.
- ⊗ Methodegebonden toetsen gebruiken we systematisch om de voortgang te bewaken.

Mens & Maatschappij

Als onze leerlingen de school verlaten na groep 8 ...

- ⚙️ beschikken ze over kennis over hun eigen waarden en die van anderen;
- ⚙️ weten en beseffen ze dat mensen deel uitmaken van verschillende culturen en levensbeschouwelijke stromingen, die invloed hebben op iemands identiteit en dat culturen niet statisch zijn en (kunnen) veranderen;
- ⚙️ weten ze hoe mensen verschillend kunnen denken;
- ⚙️ kunnen ze waken over hun eigen welbevinden in relatie tot dat van anderen binnen de groep;
- ⚙️ begrijpen ze hoe hun persoonlijke identiteit voortkomt uit de wisselwerking tussen hun individuele en hun sociale identiteit.

En ook ...

- ⚙️ hebben ze kennis over de democratische rechtsstaat, over vrijheid en gelijkheid en macht en gezag;
- ⚙️ weten ze hoe verschillende doelen of belangen kunnen leiden tot conflicten en tot samenwerking;
- ⚙️ beseffen ze dat ze door hun behoeften en (on)bewuste keuzes invloed hebben op hun eigen kwaliteit van leven;
- ⚙️ gebruiken ze denkbeelden en ideeën van henzelf en anderen bij het vormen van hun eigen beelden en ideeën;
- ⚙️ weten ze hoe het kijken vanuit verschillende perspectieven kan helpen bij het begrijpen van situaties;
- ⚙️ verzamelen, selecteren, interpreteren en verwerken ze informatie uit diverse bronnen;
- ⚙️ weten ze hoe ze zelf invloed kunnen uitoefenen;

- ⚙️ hebben ze een geografisch wereldbeeld opgebouwd wat betreft de indelingen van gebieden; de spreiding van verschijnselen; veranderingen in gebieden en hoe gebieden elkaar beïnvloeden;
- ⚙️ hebben ze kennis over de ongelijke verdeling van middelen als macht, bezit en status; en dat dit kan verschillen van tijd en plaats;
- ⚙️ kunnen ze overeenkomsten en verschillen verklaren;
- ⚙️ weten ze dat verschijnselen, ontwikkelingen en vraagstukken veelal meerdere oorzaken hebben en meerdere bedoelde of onbedoelde gevolgen kunnen hebben;
- ⚙️ gebruiken ze technologische middelen;
- ⚙️ hebben ze kennis over economische keuzes;
- ⚙️ kunnen ze zich afvragen welke verschillende factoren en structuren een rol (kunnen) spelen bij een maatschappelijk verschijnsel of gebeurtenis;
- ⚙️ kunnen ze conclusies formuleren en presenteren;
- ⚙️ kunnen ze argumenten wegeven en inzetten in een redenering;
- ⚙️ hebben ze kennis over internationale conflicten en internationale samenwerking;
- ⚙️ kunnen ze beschrijven en verklaren dat verschijnselen en situaties veranderen of hetzelfde blijven;
- ⚙️ hebben ze kennis over internationale verwevenheid;
- ⚙️ hebben ze kennis over de productie en dienstverlening van overheden, bedrijven en niet-commerciële organisaties;
- ⚙️ kunnen ze begeleid een onderzoek uitvoeren vanuit een gegeven of zelfgekozen onderzoeksvraag.

Strategie

- ⚙️ We besteden structureel aandacht aan de sociale en maatschappelijke ontwikkeling van onze leerlingen voor zichzelf en in interactie met anderen.
- ⚙️ We begeleiden leerlingen tot volwaardige Nederlandse burgers.

Mens & Natuur

Als onze leerlingen de school verlaten na groep 8 ...

- ☼ beschikken ze over kennis over een gezonde leefstijl en hebben ze geleerd welke keuzes te maken ten aanzien van hun eigen gezondheid en gedrag;
- ☼ hebben ze geleerd dat ze door hun behoeften en (on) bewuste keuzes invloed hebben op hun eigen kwaliteit van leven.

En ook ...

- ☼ beschikken ze over kennis over veranderingen van weer en klimaat;
- ☼ beschikken ze over kennis over verschillende hemellichamen en dag- en nachtritme en seizoenen en de verklaring ervan aan de hand van de beweging van de aarde ten opzichte van de zon;
- ☼ beschikken ze over kennis over technologie, de creatieve en innovatieve mogelijkheden hiervan en de plek die techniek heeft in hun leven;
- ☼ kunnen ze verantwoord en veilig aangeboden instrumenten, gereedschappen en materialen gebruiken;
- ☼ beschikken ze over kennis over de zintuigen, de soorten informatie die ze ontvangen en de rol van de hersenen in de verwerking hiervan;
- ☼ kunnen ze vragen stellen, onderzoek uitvoeren, waarnemingen interpreteren en een relatie leggen tussen onderzoek en kennis;
- ☼ kunnen ze nauwkeurig observeren;
- ☼ beschikken ze over kennis over het systeem aarde en het leggen van verbanden tussen verschillende deelsystemen (water, bodem en lucht) en de kringlopen daarbinnen;
- ☼ beschikken ze over kennis over ontwikkeling en voortbestaan van organismen;
- ☼ beschikken ze over kennis over de herkomst, eindigheid en recycling van grondstoffen en de productieprocessen van materialen en voedsel;
- ☼ kunnen ze systematisch problemen oplossen en ontwerpkeuzes maken met oog voor de gebruikers en de context;
- ☼ kunnen ze patronen in hun eigen omgeving waarnemen, herkennen en deze onderscheiden, ordenen en classificeren;
- ☼ beschikken ze over kennis over de functie van natuurwetenschappen bij kennisontwikkeling;

- ☼ beschikken ze over kennis over de eigenschappen van licht, geluid en straling;
- ☼ weten ze wat modellen zijn en hoe modellen worden gebruikt in hun eigen omgeving;
- ☼ kunnen ze hun waarnemingen van weersverschijnselen relateren aan processen in de atmosfeer;
- ☼ onderscheiden belangrijke factoren als groei, interactie en erfelijkheid;
- ☼ hebben ze geleerd over relaties en verbanden in hun eigen omgeving door gebeurtenissen en objecten te beschrijven;
- ☼ beschikken ze over kennis over de biodiversiteit in landschappen om hen heen en over de match tussen de vorm en functie van organismen en hun omgeving en voedselrelaties;
- ☼ beschikken ze over kennis over eigenschappen van stoffen en materialen en dat deze eigenschappen kunnen veranderen;
- ☼ beschikken ze over kennis over verschillende krachten en hun effecten en over de rol van krachten bij verschillende toepassingen;
- ☼ beschikken ze over kennis over de verschillende bronnen en toepassingen van energie en leren;
- ☼ kunnen ze gefundeerde afwegingen maken over het gebruik en de opwekking van energie;
- ☼ kunnen ze grootheden in eenheden en de verhouding tussen eenheden op verschillende schaalniveaus meten;
- ☼ beschikken ze over kennis over een verscheidenheid aan systemen en de mogelijke interacties tussen (delen van) systemen;
- ☼ herkennen ze automatische systemen in hun directe omgeving;
- ☼ kunnen ze de hoofdelementen van eenvoudige automatische systemen onderscheiden.

Strategie

- ☼ Leerlingen oriënteren zich op de natuurlijke leefomgeving en op verschijnselen die zich daarin voordoen.
- ☼ We besteden gericht aandacht aan gezond gedrag.
- ☼ We hebben regels ten aanzien van gezonde voeding, door onder andere een schoolontbijt, groente en fruit in de kleine pauzes en op school alleen water drinken.

Burgerschap

Als onze leerlingen de school verlaten na groep 8 ...

- ⚙ hebben ze geleerd hoe onderlinge conflicten vreedzaam op te lossen;
- ⚙ zijn ze in staat hun primaire en secundaire emoties, ambities, talenten en ontwikkelpunten te ontdekken;
- ⚙ weten ze voldoende van en over de waarden van de democratische rechtsstaat;
- ⚙ weten ze over de effecten van de onlinewereld op hun identiteit, persoonlijke (online) leven en op de publieke sfeer;
- ⚙ hebben ze geleerd dat hun stem gehoord wordt en dat hun inbreng ertoe doet bij besluitvormingsprocessen in de klas;
- ⚙ kunnen ze kritisch denken en handelen op basis van empathische vermogens, en kunnen ze ethisch redeneren en communiceren;
- ⚙ hebben ze manieren ontwikkeld om de eigen en de belangen van anderen te behartigen.

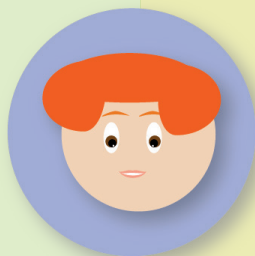
En ook ...

- ⚙ kunnen ze woorden geven aan wat de ander doet en wil en daarin overeenkomsten en verschillen ontdekken;
- ⚙ weten ze hoe op vreedzame wijze besluitvormingsprocessen te beïnvloeden;
- ⚙ hebben ze in duurzaamheidskwesties kennis over verschillende waarden en belangen en de gevolgen daarvan voor de leefomgeving, nu en later;

- ⚙ hebben ze kennis gemaakt met levensbeschouwelijke stromingen;
- ⚙ herkennen ze ethische kwesties en kunnen in gesprek gaan over verschillende perspectieven;
- ⚙ zijn ze bewust van de invloed van technologische ontwikkelingen op henzelf en hun leefomgeving;
- ⚙ hebben ze verkend hoe zichzelf, klasgenoten en andere mensen in Nederland verbonden zijn met andere delen van de wereld.

Strategie

- ⚙ We besteden aandacht aan andere culturen.
- ⚙ We besteden aandacht aan democratisch handelen.
- ⚙ We besteden aandacht aan argumenteren en discussiëren.
- ⚙ We besteden aandacht aan de vorming van een eigen (kritische) mening.
- ⚙ We vinden de bevordering van goed burgerschap en sociale integratie van groot belang. Daarin besteden we aandacht aan de universele normen en waarden.
- ⚙ We leren leerlingen samen delen, samen leren, samen spelen en samen verantwoordelijk zijn voor een duurzame wereld in een internationaal georiënteerde samenleving.



Digitale geletterdheid

Als onze leerlingen de school verlaten na groep 8 ...

- ⊗ weten ze hoe ze ervoor kunnen zorgen dat de eigen gegevens veilig zijn;
- ⊗ kunnen ze informatie zoeken, selecteren en presenteren;
- ⊗ kennen ze de regels over het plaatsen van en delen van media;
- ⊗ weten ze dat hun persoonsgegevens op allerlei plaatsen opgeslagen worden;
- ⊗ weten ze dat de manier waarop iemand zich online presenteert niet overeen hoeft te komen met de werkelijkheid en hoe daarmee om te gaan.

En ook ...

- ⊗ weten ze wat digitale data zijn, wat het belang van data is en hoe digitale technologie met data omgaat;
- ⊗ weten ze hoe ze zelf moeten omgaan met digitale data;
- ⊗ kennen ze de mogelijkheden van digitale technologie;
- ⊗ kunnen ze interacteren met digitale technologie;
- ⊗ kunnen ze omgaan met gekleurde informatie;
- ⊗ kunnen ze samenwerken op afstand en/of op verschillende momenten;
- ⊗ weten ze dat netwerken alles en iedereen met elkaar verbinden;
- ⊗ kunnen ze werken met digitale communicatiemiddelen en deze gebruiken om doelgericht met anderen te communiceren;
- ⊗ kunnen ze samenwerken ondersteunen door digitale technologie;
- ⊗ kunnen ze zichzelf online presenteren;
- ⊗ kennen ze de basisbeginselen van programmeren en weten ze deze toe te passen;
- ⊗ weten ze dat economisch handelen steeds meer online verloopt;
- ⊗ kunnen ze hun eigen mening uiten door middel van digitale media;
- ⊗ weten ze hoe digitale marketing werkt.

Strategie

- ⊗ We zorgen ervoor dat onze leerlingen zich binnen de toekomstige digitale omgeving veilig kunnen bewegen en de digitale vaardigheden hebben die hun toekomst van hen vraagt.

Kunst & Cultuur

Als onze leerlingen de school verlaten na groep 8 ...

- ⊗ kunnen ze spelend experimenteren, creëren en imiteren en inzicht krijgen in hun eigen kunnen;
- ⊗ hebben ze kennis gemaakt met enkele culturele en kunstzinnige activiteiten binnen en buiten school;
- ⊗ kunnen ze reflecteren op het werk- en leerproces van zichzelf en van anderen;
- ⊗ kunnen ze op een eigen manier in een artistieke vorm uitdrukking geven aan ervaringen, gevoelens en ideeën.

En ook ...

- ⊗ kunnen ze aangeboden artistieke technieken en vaardigheden gebruiken om te creëren in (bewegend) beeld, klank, woord en met beweging in relatie tot de ruimte of omgeving;
- ⊗ weten ze kunst te waarderen;
- ⊗ kunnen ze vanuit verschillende perspectieven naar kunst kijken en luisteren en daar eenvoudige vragen over stellen;
- ⊗ weten ze hoe product en proces te presenteren;
- ⊗ onderzoeken ze als creatieve makers en speelse denkers kleine vraagstukken uit hun directe omgeving;
- ⊗ maken ze gebruik van maak- en ontwerpprocessen om oplossingen en ideeën te bedenken;
- ⊗ kunnen ze eenvoudige vragen over kunst- en cultuurhistorische onderwerpen stellen;
- ⊗ kunnen ze artistieke uitingen onderzoeken en bevragen en daarmee de wereld ontdekken.

Strategie

- ⊗ We bieden leerlingen actief de mogelijkheid zich creatief te ontwikkelen in kunst, door middel van kunstzinnige activiteiten van henzelf en ze daarin inzicht te geven in hun eigen kunnen en mogelijkheden.
- ⊗ Voor de groepen 5 t/m 8 organiseren we theater- en dramalessen.
- ⊗ We organiseren excursies naar bijvoorbeeld musea en grotten.

Wereldoriëntatie

Als onze leerlingen de school verlaten na groep 8 ...

- ☀ hebben zij geleerd zich te oriënteren op zichzelf, hun leefwereld en de zich daarin voortdoende verschijnselen.

Strategie

- ☀ Leerlingen oriënteren zich op de wereld, dichtbij en veraf, toen en nu en maken daarbij gebruik van cultureel erfgoed.

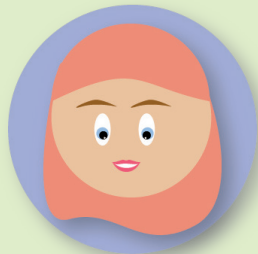
Techniek

Als onze leerlingen de school verlaten na groep 8 ...

- ☀ hebben zij al samenwerkend aspecten geleerd die samenhangen met wetenschap en techniek te onderzoeken, te ontdekken en te ontwerpen;
- ☀ beschikken ze over kennis over de invloed van technologie en de (on) bedoelde effecten hiervan op de maatschappij;

Strategie

- ☀ We laten onze leerlingen techniek ervaren in een zoveel mogelijk op de praktijkgerichte omgeving en setting, o.a. door gebruik te maken van Madsience.
- ☀ Alle groepen maken jaarlijks minimaal 1 uitje dat gerelateerd is aan techniek.
- ☀ We geven per groep minimaal 10 uur aan technieklessen.



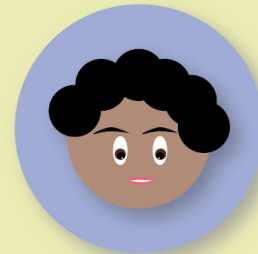
Bewegen & Sport

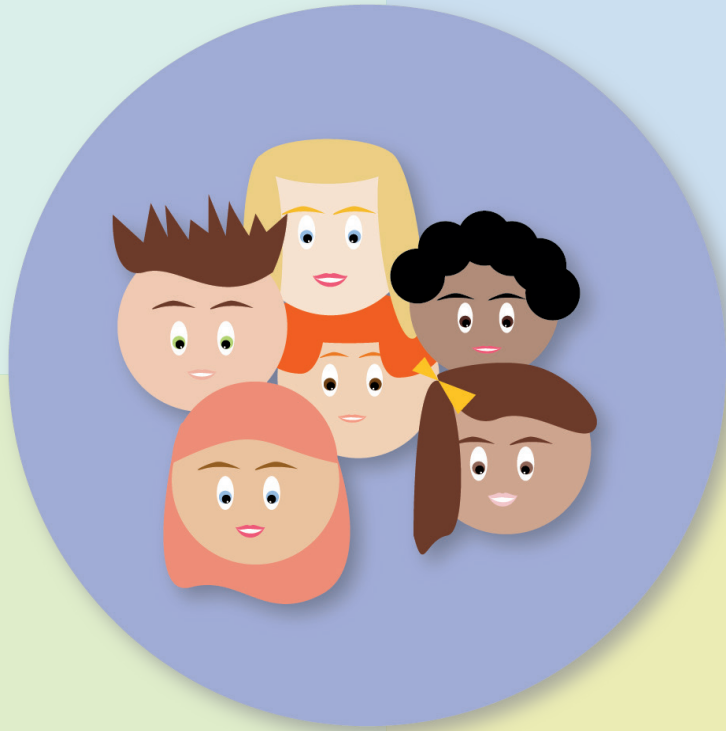
Als onze leerlingen de school verlaten na groep 8 ...

- ☀ nemen ze binnen hun eigen mogelijkheden deel aan veel nieuwe en bekende activiteiten;
- ☀ hebben ze een positieve attitude ten aanzien van gezond en veilig bewegen ontwikkeld;
- ☀ hebben ze hun beweegidentiteit ontwikkeld door te doen;
- ☀ hebben ze hun (on)mogelijkheden en die van anderen leren accepteren en hebben ze geleerd daarmee om te gaan;
- ☀ kunnen ze zelfstandig aangeboden beweegactiviteiten met aangereikte regels en afspraken op gang brengen, houden en afronden.

Strategie

- ☀ We beschikken over een goed gefaciliteerd speelleerlokaal voor de jongste leerlingen.
- ☀ We besteden wekelijks tijd aan lichamelijke opvoeding.
- ☀ We beschikken over een uitgewerkt curriculum Lichamelijke opvoeding.
- ☀ Leerlingen nemen deel aan een jaarlijkse sportdag.





Onze onderwijsmiddelen

Instructie

Voor het bereiken van onze onderwijsdoelen maken we o.a. gebruik van de volgende methodes:

Nederlands

- ⚙ Piramide (groep 1, 2)
- ⚙ Veilig leren lezen (groep 3)
- ⚙ Taal Actief (groep 4 t/m 8)
- ⚙ Leeslink karakter

Engels

- ⚙ Join in (groep 1 t/m 8)

Rekenen & Wiskunde

- ⚙ Rekenplein (groep 1, 2)
- ⚙ Pluspunt (groepen 3 t/m 8)

Mens & Maatschappij

- ⚙ SamSam

Mens & natuur

- ⚙ Natuurzaken (groep 5 t/m 8)

Burgerschap

- ⚙ Geen specifieke methode

Digitale geletterdheid

- ⚙ Geen specifieke methode

Kunst & Cultuur

- ⚙ Dramalessen (groep 5 t/m 8)

Wereldoriëntatie

- ⚙ Piramide (groep 1,2)
- ⚙ Zaken (groep 3/4)
- ⚙ Tijdzaken (geschiedenis) (groep 5 t/m 8)
- ⚙ Wereldzaken (aardrijkskunde) (groep 5 t/m 8)

Techniek

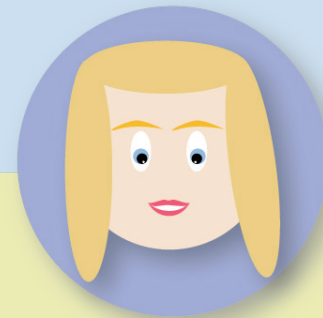
- ⚙ Madscience

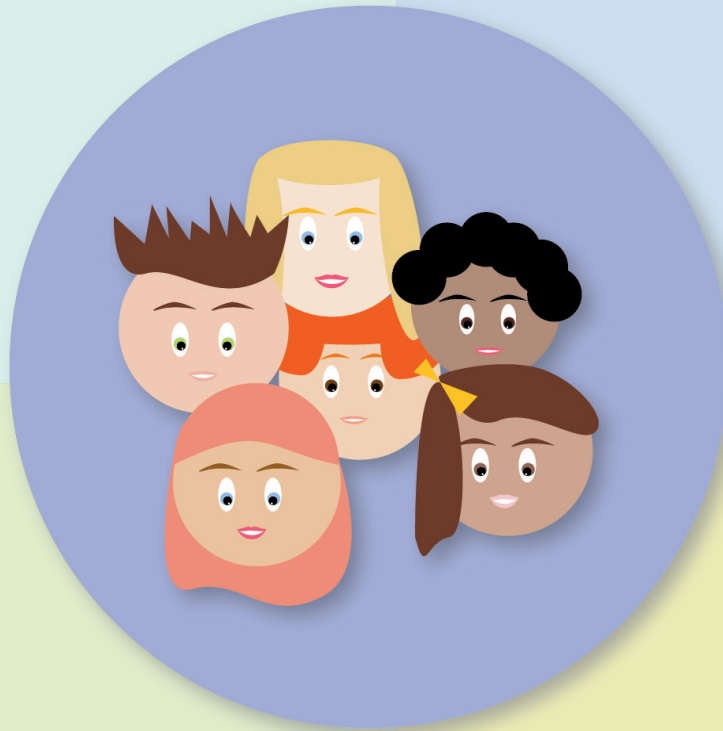
Bewegen & Sport

- ⚙ Basislessen bewegingsonderwijs

Schrijven

- ⚙ Pennenstreken (groep 3)
- ⚙ Schrijven in de basisschool (groep 4 t/m 8)





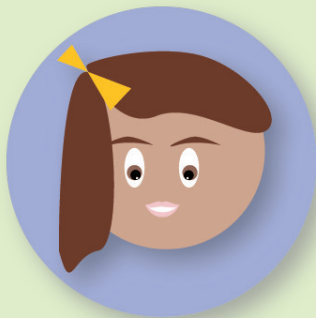
Ons personeel

Integraal personeelsbeleid

Het personeelsbeleid binnen onze school is gestoeld op vastgesteld samenhangend beleid aangaande:

- ⚙ Strategisch personeelsbeleid
- ⚙ Personele ontwikkeling, alsook begeleiding startende personeelsleden
- ⚙ Personele inzet
- ⚙ Strategische personeelsvoorziening
- ⚙ Gezondheidsbeleid

Het personeelsbeleid gaat uit van een continue professionele ontwikkeling binnen een professionele cultuur.



Strategisch personeelsbeleid

- ⚙ Elk personeelslid is verantwoordelijk voor haar/zijn eigen ontwikkeling en het eigen professionele welzijn.
- ⚙ Aan de ontwikkeling van elk personeelslid en het voortzetten van de continue professionele ontwikkeling wordt recht gedaan vanuit de eigen verantwoordelijkheid van het personeelslid naar het onderwijs en de leerlingen toe.
- ⚙ Doelen staan centraal voor het werken van personeelsleden binnen de organisatie. Deze worden bereikt op basis van mogelijkheden en middelen.
- ⚙ Personeel wordt gestimuleerd om op basis van drijfveren de organisatie, de opvang en het onderwijs vorm te geven.
- ⚙ Binnen de gehele organisatie is anticiperend denken en handelen door personeelsleden gewoongood ter ontwikkeling van het onderwijs en de organisatie.
- ⚙ Personeelsleden worden mede ter bevordering van hun anticiperend en strategisch denkvermogen gestimuleerd te denken en handelen in behapbare stappen en onderdelen.
- ⚙ Personeelsbeleid wordt ingegeven vanuit de situatie waarin de organisatie zich bevindt.
- ⚙ Functies en rollen worden zo toegepast dat zij optimaal bijdragen aan de inhoud van het onderwijs, diversiteit van werk en verbreding van het loopbaanperspectief.
- ⚙ Beleidsontwikkeling geschiedt op basis van interactie met de (toekomstige) uitvoerders ervan.

Koers

- ⚙ We streven naar zo optimaal functionerend personeel ten behoeve van het onderwijs aan onze leerlingen.

Strategie

- ⚙ We begeleiden personeel vanuit hun eigen verantwoordelijkheid.
- ⚙ We anticiperen op toekomstige ontwikkelingen.
- ⚙ We bieden een aantrekkelijke professionele werkomgeving.

Personele ontwikkeling

- ⊗ Elk personeelslid komt startbekwaam en bevoegd voor de eigen rol en/of functie binnen de school.
- ⊗ De schoolleider beschikt over een diploma van een opleiding voor schoolleider en is geregistreerd in het schoolleidersregister
- ⊗ Startende personeelsleden krijgen een specifiek op hun situatie gerichte begeleiding.
- ⊗ Elk personeelslid functioneert na maximaal zeven jaar op het niveau van vakbekwaam in de eigen rol en/of de eigen functie.
- ⊗ Elk personeelslid maakt een continue ontwikkeling door, teneinde de vakbekwaamheid, de expertise binnen de rol of functie op to date te houden.
- ⊗ Ambities, doelen, eisen en behoeften binnen de organisatie en het team bepalen de aard van de benodigde kennis, vaardigheden en expertises.
- ⊗ Persoonlijke ontwikkeling van personeelsleden is gericht op het verwezenlijken van ambities en doelen van organisatie en team en de ontwikkeling van de professionele omgeving.
- ⊗ Personeelsleden staan daartoe open voor interactieve collegiale consultatie.
- ⊗ Het bestuur faciliteert via het beleid binnen de mogelijkheden die ter beschikking staan de persoonlijke professionele ontwikkeling van personeelsleden passend binnen doelen en ambities van de school en het team.
- ⊗ Gesprekken in het kader van persoonlijke ontwikkeling
 - geven inzicht in het functioneren van elk personeelslid;
 - geven inzicht in de doelgerichte ontwikkeling van elk personeelslid;
 - geven inzicht in het welbevinden van elk personeelslid;
 - beoordelen regelmatig het functioneren van het personeelslid;
 - sluiten aan bij de dagelijkse beroepspraktijk.
- ⊗ Het bestuur biedt indien nodig in elk geval begeleidingsfaciliteiten aan in de vorm van coaching en ontwikkelingsgerichte opleidingen.
- ⊗ In het persoonlijk ontwikkelingsplan beschrijft elk personeelslid hoe hij of zij de eigen ontwikkeling vorm geeft, welke weg hij of zij daarvoor kiest, welke middelen daarbij ingezet zullen gaan worden en welke facilitering daarvoor nodig is.

- ⊗ Jaarlijks zal verwoord worden in een professionaliseringsplan welke verdere professionalisering noodzakelijk is binnen het te voeren beleid van het bestuur, gezien vanuit de organisatiedoelen en ambities
- ⊗ Jaarlijks stelt het bestuur hiervoor een budget vast.
- ⊗ Alle werknemers beschikken over een bekwaamheidsdossier. Deze dossiers worden beheerd door de directie, het dossier is altijd op school aanwezig. Iedere leerkracht is (mede)verantwoordelijk voor het actualiseren en bijhouden van zijn of haar bekwaamheidsdossier.
- ⊗ In het bekwaamheidsdossier bevinden zich:
 - Afschriften van diploma's en certificaten;
 - De persoonlijke ontwikkelplannen;
 - De persoonlijke actieplannen;
 - De gespreksverslagen van functioneringsgesprekken;
 - De gespreksverslagen van beoordelingsgesprekken;
 - Verslagen van feedbackgesprekken n.a.v. klassenbezoeken;
 - Verslagen van eventuele overige gesprekken.

Koers

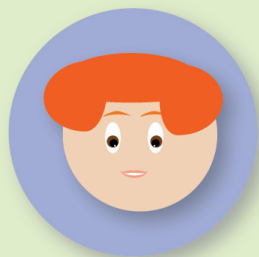
- ⊗ Personeelsleden doorlopen een professionele ontwikkeling die hen in staat stelt te blijven voldoen aan de eisen die het onderwijs aan onze leerlingen aan hen stelt.

Strategie

- ⊗ Een consequent uitgevoerde gesprekkencyclus ter ondersteuning van de ontwikkeling van personeelsleden.
- ⊗ Een inzichtelijk en bijgehouden bekwaamheidsdossier van elk personeelslid.
- ⊗ Een door het bestuur gefaciliteerde professionele ontwikkeling.

Strategische personeelsvoorziening

- ⚙ Binnen de school heerst een professionele cultuur
- ⚙ Leidinggevend benaderen de organisatie, het team en de personeelsleden op een professionele doelgerichte wijze ingegeven door het koppelen van doelen aan activiteiten en personeel.
- ⚙ Binnen de kaders van de te behalen doelen zijn personeelsleden in staat om de gewenste mate van professionele zelfstandigheid te bepalen en te bewaken.
- ⚙ Binnen het team, de rollen en functies is voldoende loopbaanperspectief.
- ⚙ Maatwerk wordt geboden op grond van de koppeling van doelen aan expertises en competenties die ten volle benut worden.
- ⚙ De ogen en oren staan open voor de (h)erkenning van talenten, de ontwikkeling daarvan, de begeleiding daarbij en het faciliteren van die ontwikkeling.
- ⚙ Via begeleiding en gesprekken wordt de professionele zelfstandigheid van personeelsleden op een dusdanig niveau gebracht en gehouden dat zij binnen de gestelde eisen en verwachtingen in een professionele omgeving, een professionele cultuur werken.
- ⚙ In het vasthouden van motivatie bij personeelsleden wordt continu geïnvesteerd.
- ⚙ Elke administratieve handeling is rechtstreeks gekoppeld aan het rendement voor het onderwijs aan leerlingen.



- ⚙ Voor het werven van personeel wordt anticiperend gebruik gemaakt van traditionele kanalen
- ⚙ Jaarlijks stellen we een formatieplan op, gericht op de komende vier jaar, teneinde een strategische personeelsplanning vorm te geven.
- ⚙ Bij een open te vallen arbeidsplek worden zij-instromers intensief en ontwikkelingsgericht begeleid naar een reguliere arbeidsplek op de school
- ⚙ Er wordt naar gestreefd jaarlijks (LIO-)stagiaires in samenwerking met de opleidingsinstellingen (HBO en MBO) te begeleiden.

Koers

- ⚙ Leidinggevend benaderen het team en de personeelsleden op een professionele doelgerichte wijze ingegeven door het koppelen van doelen aan activiteiten en personeel.

Strategie

- ⚙ Personeel koppelen aan de onderwijsdoelen
- ⚙ Maatwerk realiseren op het gebied van koppelen van doelen aan expertises en competenties.
- ⚙ Bevorderen en bewaken professionele zelfstandigheid van personeelsleden.
- ⚙ Anticiperend handelen bij de mogelijke instroom van nieuwe personeelsleden.

Beleid evenredige vertegenwoordiging

Er is sinds 2006 geen sprake van ondervertegenwoordiging van vrouwen in de schoolleiding. De noodzaak van het opstellen van het in artikel 30 van de Wet Primair Onderwijs genoemde document is daardoor niet aanwezig zolang de huidige situatie voortduurt.

Koers

- ⚙ Voortzetting van de huidige situatie.

Strategie

- ⚙ Handhaven inzetten van huidige directeur.
- ⚙ Handhaven huidige structuur en samenstelling managementteam.

Personele inzet

- ⚙ De doelstelling van personele inzet is 'het ten behoeve van de optimale onderwijskwaliteit realiseren van een afstemming tussen het werk dat moet gebeuren op de school en de competenties, vaardigheden en beschikbare tijd van het personeel op de school'.
- ⚙ Daarnaast gaat het om het realiseren van afstemming tussen de totale taakomvang van een school en de totaal beschikbare personele inzetbaarheid, waarbij vanuit het onderwijs- en organisatiebelang zoveel mogelijk rekening wordt gehouden met de ambities, talenten, ervaring en deskundigheid van de personeelsleden
- ⚙ Personeelsleden dragen de verantwoordelijkheid voor hun eigen belasting en hun eigen belastbaarheid.
- ⚙ Mogelijkheden, middelen, maar vooral de doelen van het onderwijs staan centraal bij de inzet van personeel.
- ⚙ Personeel wordt ingezet op werkzaamheden waarvoor het geschikt is op basis van competenties, vaardigheden of ervaring.
- ⚙ Er worden in totaal nooit meer werkzaamheden verricht dan op basis van het totaal aantal beschikbare uren voor personele inzet mogelijk is.
- ⚙ De inzet van personeel op basis van functies en rollen wordt zo toegepast dat dit optimaal bijdraagt aan de inhoud van het onderwijs, diversiteit van werk en een evenwichtige werkverdeling.

Koers

- ⚙ Realiseren van een optimale onderwijskwaliteit door een juiste inzet van personeel.

Strategie

- ⚙ Onderwijsdoelen centraal stellen bij inzet van personeel.
- ⚙ Personeel inzetten op basis van competenties, vaardigheden en ervaring.
- ⚙ Afstemmen taken ten opzichte van beschikbare tijd.
- ⚙ Zorgdragen voor een evenwichtige werkverdeling.

Gezondheidsbeleid

- ⚙ Personeelsleden delen naast de verantwoordelijkheid voor zichzelf ook de gezamenlijke verantwoordelijkheid voor het welzijn en welbevinden van collega's.
- ⚙ Leidinggevenden herkennen en erkennen signalen bij personeelsleden die kunnen duiden op dreigend ziekteverzuim en ondernemen (anticiperend) actie daarop.
- ⚙ Leidinggevenden bezien in hoeverre een ontwikkeling ten positieve en ten negatieve invloed heeft op het welzijn en welbevinden van personeelsleden en anticiperen op behoud van de balans daarin.
- ⚙ Gespreksonderwerpen over welzijn en welbevinden bespreken personeelsleden met hun leidinggevenden zodra ze hier behoefte aan hebben.
- ⚙ In dagelijkse gesprekken en de gesprekkencyclus bespreken leidinggevenden zaken die vallen onder gezondheidsbeleid met personeelsleden meteen zodra ze daartoe aanleiding zien.
- ⚙ Personeelsleden die afwezig zijn door ziekte dragen zelf zorg voor het vervullen van de voorwaarden om te komen tot een zo spoedig mogelijk herstel.
- ⚙ Leidinggevenden en collega's zorgen ervoor dat zieke personeelsleden de binding met de organisatie niet verliezen.

Koers

- ⚙ Aansturen op gezond personeel dat het dagelijkse werk aankan in tijd, vaardigheden en inzet.

Strategie

- ⚙ Personeel verantwoordelijk laten zijn voor het eigen welzijn in het eigen werk.
- ⚙ Onderwijsontwikkelingen koppelen aan beheersing werkdruk.
- ⚙ Anticiperend handelen.

Onze financiën

Het financieel beleid is erop gericht om de continuïteit van de totale organisatie te waarborgen en de optimale randvoorwaarden te creëren om de gestelde doelen van de school te realiseren.

Voor deze planperiode wordt extra geïnvesteerd in modernisering van voorzieningen in het schoolgebouw en onderhoud aan het schoolgebouw zelf. Tevens wordt geïnvesteerd in modernisering van het meubilair voor leerlingen en personeel en aanpassingen van de speelplaats.

Verantwoording wordt jaarlijks gedaan door middel van jaarverslagen en door de accountant geaccordeerde jaarrekeningen.

Inkomsten komen vanuit de rijksoverheid en de gemeentelijke overheid. Daarnaast is er een overblijfgeregeling voor ouders.

Mocht er sprake zijn van sponsoring, dan is dit aan strikte voorwaarden gebonden.

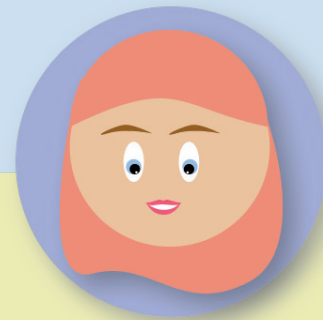
- Er mag geen commercieel belang aan verbonden zijn.
- De sponsoring moet ethisch te verantwoorden zijn.
- Er mag geen afhankelijkheidsrelatie uit ontstaan.
- Er mag geen tegenprestatie verlangd worden door de sponsor.
- De voortgang van het onderwijs mag niet belemmerd worden.

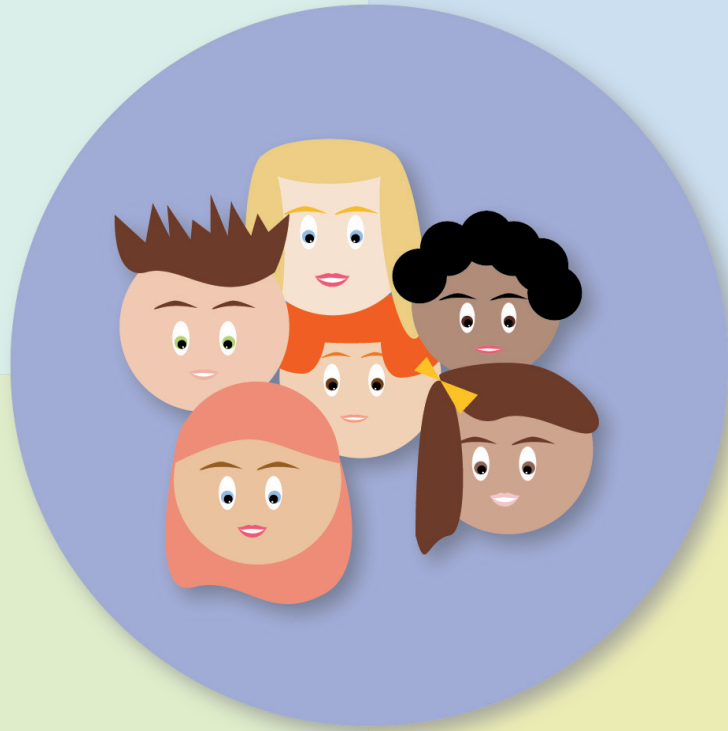
Koers

- ⚙️ Waarborgen continuïteit totale organisatie en daarmee het onderwijs aan de leerlingen.

Strategie

- ⚙️ Zorgvuldig, anticiperend omgaan met de financiën vanuit de diverse bronnen.





Onze kwaliteit

Verbetering kwaliteit

Wij ontwikkelen en borgen onze kwaliteit door ontwikkeling van onze leerlingen, het onderwijs en onze personeelsleden vast te leggen, te monitoren, te borgen en zorg te dragen voor verdere ontwikkeling. Dit doen we aan de hand van een plan do-check-act-cyclus ten aanzien van de onderwijskwaliteit.

We doen dat voorts door:

- inzicht in de kenmerken van onze leerlingenpopulatie;
- vastgestelde kwaliteitsindicatoren;
- kwaliteitszorg op basis van een meerjarenplanning;
- een cyclische beoordeling van de kwaliteit door ouders, leerlingen, leraren en externen.

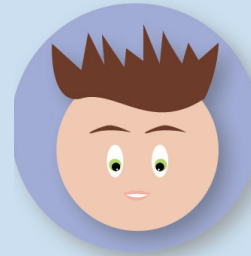
Tweemaal per jaar, door middel van het invullen van de deming circle, wordt de kwaliteit door het managementteam vastgesteld en besproken met de desbetreffende personeelsleden. Daar waar aanpassingen noodzakelijk zijn, de onderwijskwaliteit of de kwaliteit van de leerlingzorg aanpassingen of verdere borging nodig heeft, wordt dit gerealiseerd. Indien verdere professionalisering van personeelsleden daarvoor noodzakelijk is, wordt dit geïnitieerd en gefaciliteerd.

Een maal in de twee jaar laten we door externen een audit uitvoeren gericht op onze onderwijskwaliteit. De uit de rapportage van deze audit voortkomende aanbevelingen vormen mede de basis van de doorontwikkeling van ons onderwijs, een eventuele bijstelling van onze doelen en verdere ontwikkeling van onze personeelsleden.

De lovs-resultaten worden door middel van een datamuur in de aula van de school gepresenteerd.

Na ieder lovs-toetsmoment wordt deze datamuur geactualiseerd.

Wij rapporteren aan de gemeente Helmond over de opbrengsten in de kleutergroepen in het kader van het VVE-beleid en over de schakelklas.



Koers

- ⚙️ Wij ontwikkelen en borgen onze kwaliteit door middel van een plan do-check-act-cyclus ten aanzien van de onderwijskwaliteit.

Strategie

- ⚙️ Tweemaal per jaar, door middel van het invullen van de deming circle, wordt de kwaliteit door het managementteam vastgesteld en besproken met de desbetreffende personeelsleden. Daar waar aanpassingen noodzakelijk zijn, de onderwijskwaliteit of de kwaliteit van de leerlingzorg aanpassingen of verdere borging nodig heeft, wordt dit gerealiseerd. Indien verdere professionalisering van personeelsleden daarvoor noodzakelijk is, wordt dit geïnitieerd en gefaciliteerd.
- ⚙️ Een maal in de twee jaar laten we door externen een audit uitvoeren gericht op onze onderwijskwaliteit. De uit de rapportage van deze audit voortkomende aanbevelingen vormen mede de basis van de doorontwikkeling van ons onderwijs, een eventuele bijstelling van onze doelen en verdere ontwikkeling van onze personeelsleden.

Bewaking ononderbroken ontwikkelingsproces

Op onze school werken we opbrengstgericht. Om de opbrengst te kunnen bepalen gaan we uit van de gemiddelde vaardigheidsscores in het leerlingvolgsysteem. Deze moeten voor een leerling een gemiddelde of hogere vaardigheids-groei te zien geven.

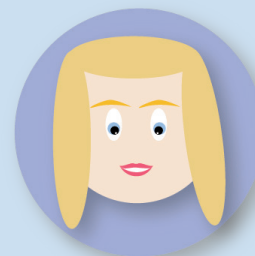
Na elk toetsmoment werken de intern begeleiders de zelfevaluaties bij en op basis van het toetsresultaat en de zelfevaluaties wordt vervolgens een gesprek met de desbetreffende groepsleerkracht gevoerd. In dat gesprek worden resultaten vergeleken met de norm en wordt bezien in welke mate de desbetreffende groep een groei heeft doorge-maakt. In het gesprek worden de pluspunten en knelpunten besproken. Ook wordt bezien wat er de daaropvolgende periode voor de groep nodig is en worden hierover inhoudelijke en praktische afspraken gemaakt over de benodigde facilitering en eventuele interventies.

Deze interventies kunnen o.a. de volgende vormen hebben:

- Meer tijd besteden aan het betreffende vak;
- Instructie wijzigen en verbeteren;
- Consequenter directe instructie toepassen;
- Meer automatiseren;
- Methode-aanbod uitbreiden;
- Differentiatie aanpassen;
- Collegiale consultatie.

De kwaliteitsindicatoren zijn voor ons

- We zetten de tussenresultaten en eindresultaten af tegen de schoolnormen.
- De schoolnorm is per vak dat een leerling de gemiddelde vaardigheids-groei of hoger toont.
- De analyse van toetsresultaten is daarvoor normgere-lateerd.
- De analyse van de toetsresultaten richt zich op het rea-liseren van optimaal pedagogisch-didactisch handelen van degenen die het onderwijs geven.



Koers

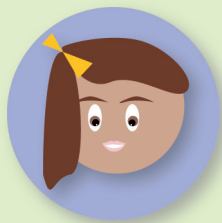
- ⚙️ Wij dragen zorg voor een ononderbroken ontwikkelings-proces door op basis van toetsresultaten het onderwijs verder te optimaliseren ten behoeve van de ontwikkeling van onze leerlingen.


Strategie


- ⚙️ We werken opbrengstgericht.
- ⚙️ We stellen de gemiddelde vaardigheids-groei als norm.
- ⚙️ We zetten de toetsresultaten van elke leerling per vak af tegen de gemiddelde vaardigheids-groei.
- ⚙️ We bespreken de toetsresultaten, de gemiddelde vaar-digheids-groei en de benodigde stappen in een gesprek tussen intern begeleider en groepsleerkracht.
- ⚙️ We evalueren de kwaliteit van de gezette stappen aan de hand van de daaropvolgende toetsresultaten.

Onze toekomst

We zijn op weg naar 2027 en onze ambities zijn nog niet op, onze drang naar het beste onderwijs voor onze leerlingen blijft levend. Voor de komende jaren, gericht op 2027 en verder, hebben we hier alvast onze richting weergegeven.





 Voor het implementeren, evalueren en controleren van de doelen op individueel niveau bij onze leerlingen en op groepsniveau hebben we een stevig staande structuur.

 Met de groepsleerkracht en groepsondersteuners vindt implementatie, evaluatie en controle plaats door het managementteam op individueel leerlingniveau.

 Tijdens teamsessies geschiedt dezelfde implementatie, evaluatie en controle op groepsniveau binnen het gehele onderwijsteam.

 De school is op digitaal niveau zo ontwikkeld dat deze aansluit bij het niveau dat de leerlingen in de dagelijkse praktijk en in het vervolgonderwijs zullen aantreffen.

 Voorbereiden op en leven met de maatschappelijke actualiteit is verder vormgegeven. Dit door het bezien van die maatschappelijke actualiteit vanuit de inhoud en vanuit de processen die leiden tot die inhoud. Zodat onze leerlingen niet alleen inzicht wordt gegeven in die inhoud, maar ook in de weg die naar die inhoud heeft geleid.

 Er is een manier van werken ontwikkeld om met leerlingen in groep 7 en groep 8 te spreken over hun toekomstverwachtingen en om in die gesprekken, maar zeker ook binnen het onderwijs, die toekomstverwachtingen te koppelen aan hun daarbij behorende inzet en werkhouding.

 Het herkennen, signaleren en beantwoorden van intercollegiale hulpvragen is binnen het team gemeengoed geworden.

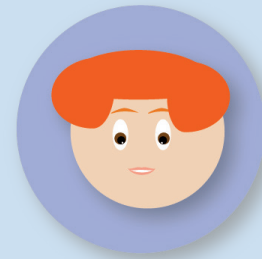
Pedagogisch-didactisch



Ons onderwijs is gestructureerd gedifferentieerd. We richten ons dus op onderwijs-maatwerk en -maatjeswerk. We kiezen ervoor de groep leidend te laten zijn voor de wijze van aanbieden van de leerstof. Onze kennis van leerlingen individueel en als groep zal daarom verder geïntensiveerd zijn.



Onze pedagogisch-didactische aanpak is via het model van directe instructie leerlinggericht en groepsgericht ingezet voor het behalen van sterkere resultaten. Waar toepasbaar, mogelijk en leidend tot betere resultaten, wordt moderne technologie van dat moment ingezet.



Sociaal-maatschappelijk



Sociaal handelen van leerlingen en groepen leerlingen heeft meer focus gekregen. Daarbij worden vanuit sociaal-maatschappelijk perspectief andere identiteiten belicht in kennis en respect. De schoolregels zijn daarbij aansluitend passend bij de samenleving van dat moment. Dit is ondersteund door een sociaal-emotionele methode toe te passen in ons onderwijs.



Naar ouders toe wordt in communicatie rekening gehouden met de binnen de ouderpopulatie bestaande diversiteit op het gebied van herkomst, opleidingsniveau, leef- en woonomstandigheden.

Zorg



De leerlingzorg is vanuit onderwijskundige motieven verder geïntensiveerd. De tijd gericht op de individuele leerling is daarvoor uitgebreid door groepsverkleining of door middel van doelgericht handelen door ingezette specialismen.



Er is sprake van behoud van perspectief op nieuwe ontwikkelingen en daarop gerichte toepassing.



Monitoring is strakker geworden en na afdoende bestrijding van het achterstandsniveau pakken we met desbetreffende leerlingen het succes van de leerlijn door.

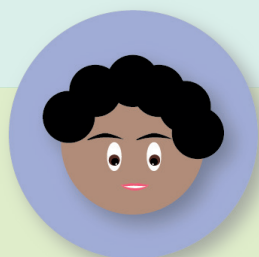


Voor dit alles is de zorgstructuur toereikend voor hulp aan iedere leerling die dat nodig heeft met oog voor ontstane achterstanden door sociale omgeving of de op dat moment toegepaste technologie.

Kwaliteit



De blijvende kwaliteitsverbetering is gerealiseerd door middel van een door het managementteam gestuurde en door het gehele team gestructureerde do-check-act-cyclus gericht op verbetering. Daarbinnen is de samenwerking tussen alle personeelsleden ten aanzien van het bereiken van de optimale kwaliteit zo optimaal als mogelijk is. Ter ondersteuning van die kwaliteitscyclus is een externe audit inmiddels geworteld in de cyclus.



Kinderopvang



De sturing op realisatie van een peuterspeelzaal, gericht op de vorming van een opvang voor kinderen van 0 tot 12 jaar heeft verdere stappen in de richting van een dergelijke opvang mogelijk gemaakt.

Personeel



Elk personeelslid is toegerust voor de taak die hem of haar wacht. In elke functie, in elke rol, in elke laag van de schoolorganisatie. De basis hiervoor is een passende keuze voor professionalisering en een zo individueelgericht mogelijke flexibele tijd- en werkdrukverdeling.



De aandacht voor het stimuleren van een gezonde levensstijl is vergroot zonder een maternalistische dwang op te leggen. Een onderzoek naar een mogelijk fietsleaseplan is uitgevoerd en mogelijk in praktijk gebracht.



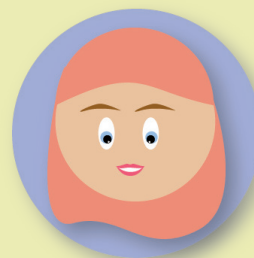
Binnen het team is nog meer een veilige anticiperende sociale omgeving tot stand gekomen, die bevordert wordt door minimaal twee maal per jaar een buitenschoolse activiteit te organiseren juist gericht op die sociale cohesie.

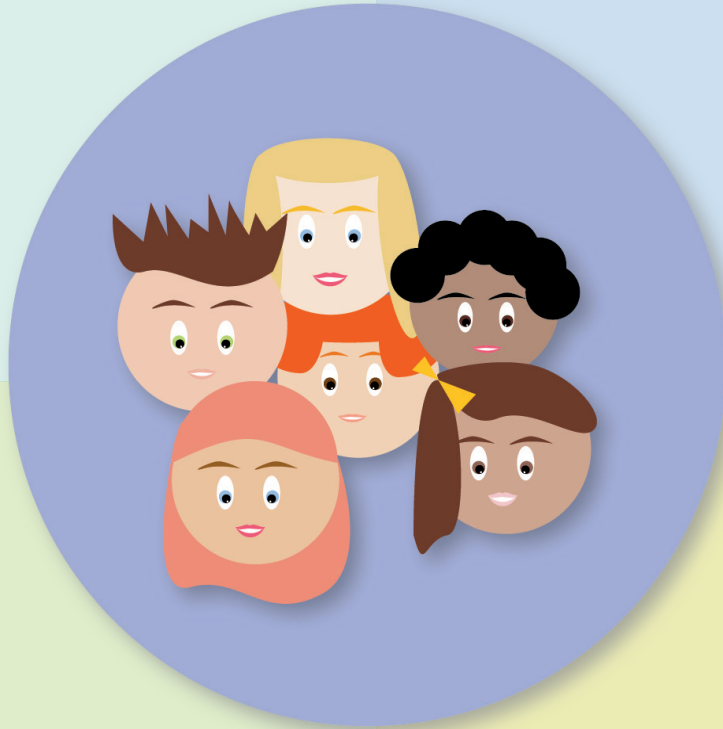


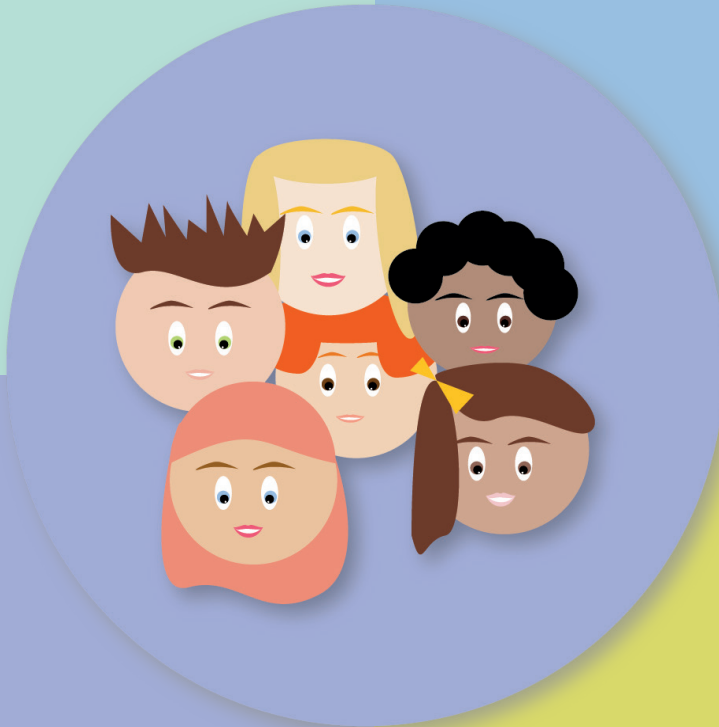
Een actief op elkaar en individueel reflecterende werkomgeving is tot stand gebracht.



De professionele, aantrekkelijke, veilige en op onderwijsresultaat gerichte werkomgeving wordt uitgedragen naar externe partners en wordt ingezet als middel om nieuw personeel te werven, te binden en te boeien.







© 2023

tekst : Stichting Islamitische scholen Helmond e.o.

ontwerp & layout : B Graphical